



**WARNING:** To reduce the risk of injury, read the pressure washer instruction manual and the engine instruction manual before operating pressure washer.



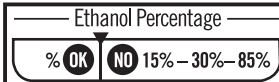
**IF YOU EXPERIENCE ANY ISSUES WITH YOUR PRESSURE WASHER, WE ARE HERE TO HELP YOU.**

**Visit our website [www.SimpsonCleaning.com](http://www.SimpsonCleaning.com) or call 1-877-362-4271**

SHOULD YOU REQUIRE ASSISTANCE WITH A PART THAT MAY BE BROKEN OR MISSING OR YOU ARE HAVING DIFFICULTY WITH ASSEMBLY OR STARTING PLEASE CONTACT US. YOUR COMPLETE SATISFACTION IS OUR PRIMARY OBJECTIVE.

## QUICK SETUP GUIDE

(Letters A-C)

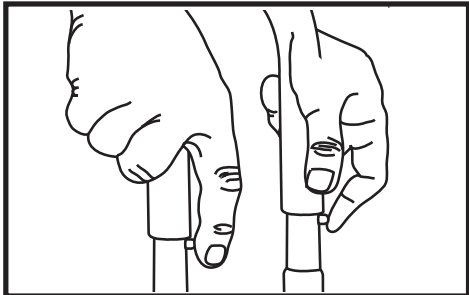


**NOTICE:** Use of fuels with greater than 10% ethanol are not approved for use in this product per EPA regulations and will damage the unit and void the warranty.

**A**

### Install the Handle

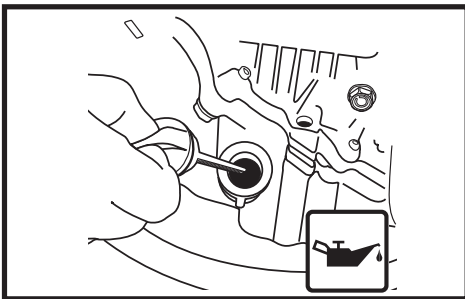
Place handle onto frame, depress the snap buttons, and slide the handle assembly onto the frame until snap buttons snap into place.



**B**

### Add/Check Oil

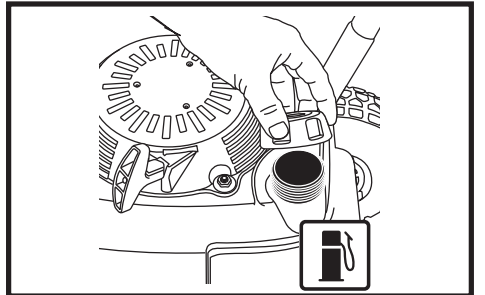
The engine is shipped without oil. Before starting engine, add the oil provided. Check oil level prior to each use. Refer to Engine Owner's Manual for complete procedure.



**C**

### Add Gasoline

In a well ventilated outdoor area add fresh, high quality, unleaded gasoline with a pump octane rating of 86 or higher. Do not overfill. Wipe up spilled fuel before starting the engine. Refer to Engine Owner's Manual for complete procedure.



**IMPORTANT:** Ethanol Shield™ (sold separately) is a fuel stabilizer that helps eliminate and prevent ethanol related problems in power equipment. Follow the instructions on the container and add to the gasoline.



### DANGER:

- Never run engine indoors or in enclosed, poorly ventilated areas. Engine exhaust contains carbon monoxide, an odorless and deadly gas.
- Risk of fluid injection and laceration. When using the high-pressure setting, DO NOT allow the high-pressure spray to come in contact with unprotected skin, eyes or with any pets or animals. Serious injury will occur.

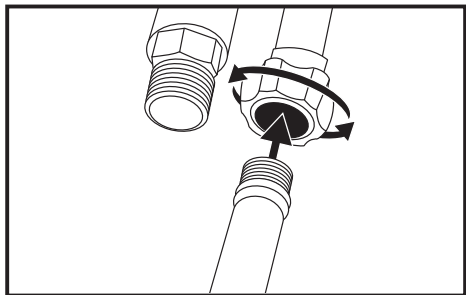
## QUICK START GUIDE

(Numbers 1-12)

**1**

### Connect Garden Hose to Pump

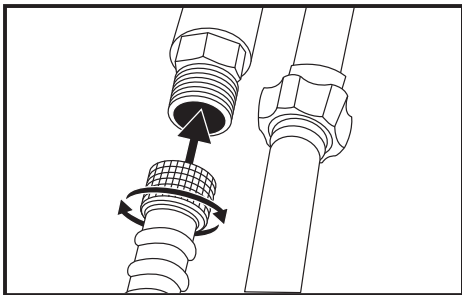
Thread the garden hose to the pump inlet. See Label #1 on the unit.



**2**

### Connect High Pressure Hose to Pump

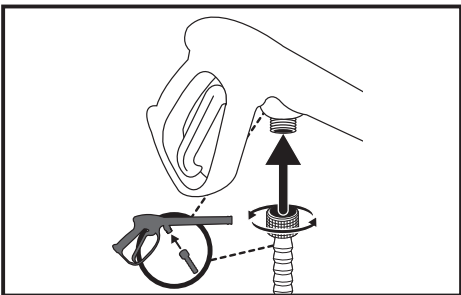
Thread the high pressure hose to the pump outlet. See Label #2 on the unit.



**3**

### Connect High Pressure Hose to Spray Gun

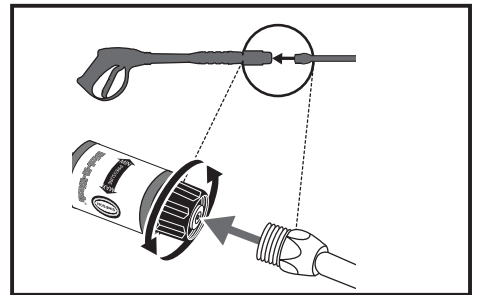
Thread the other end of the high pressure hose to the spray gun.



**4**

### Connect Spray Wand to Spray Gun

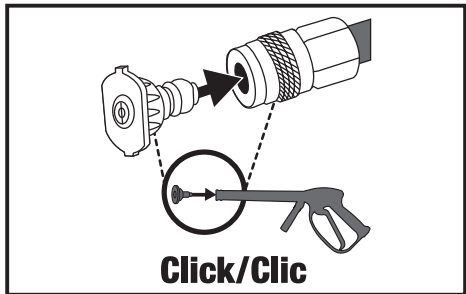
Thread the spray wand into the end of the spray gun.



**5**

### Connect QC Nozzles to Spray Wand

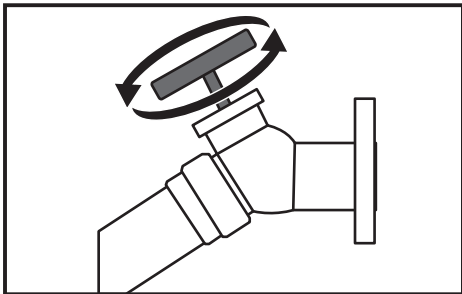
Pull quick connect coupler back and insert nozzle. Release quick connect coupler and twist nozzle to make sure it is secure in coupler.



**6**

### Turn Water Faucet Completely On

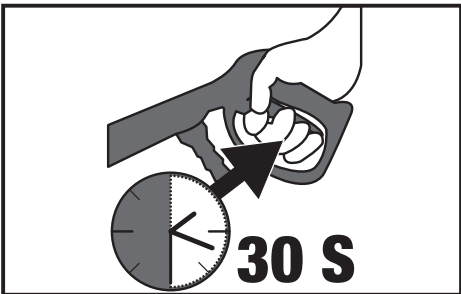
Do not run the unit without water supply connected and turned on. Use Cold Water Only.



**7**

### Release Air from System

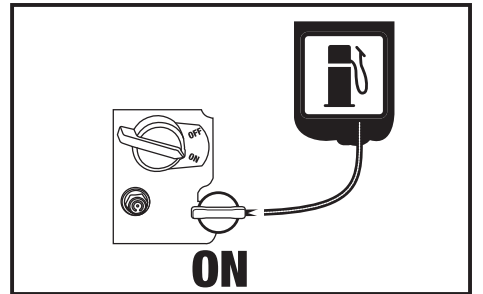
Release all air from pump and high pressure hose by depressing trigger until a steady stream of water is present. Approximately 30 seconds.



**8**

### Verify the Fuel Valve is turned to the OPEN Position

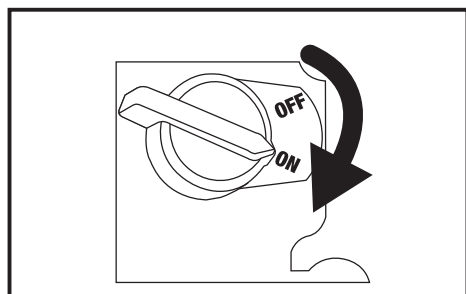
The Fuel Valve has been preset by the factory to be in the OPEN position. See label #8 on unit.



**9**

### Verify the Engine Switch is turned to the ON Position

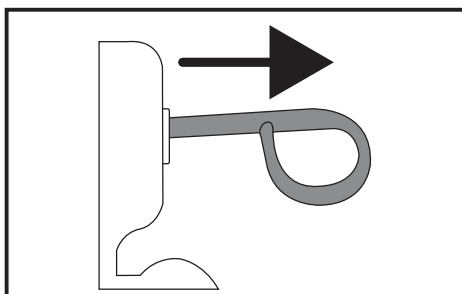
See label #9 on unit.



**10**

### Verify the Choke Pin is Pulled Out to the CLOSED Position

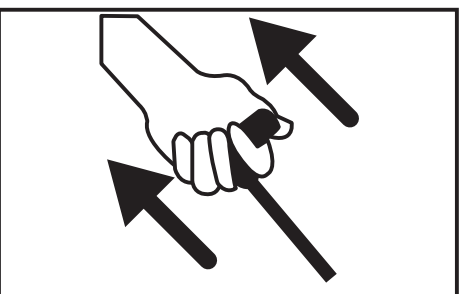
The Choke Pin has been preset by the factory to be in the CLOSED Position. See label #10 on unit.



**11**

### Pull the Recoil Starter Grip

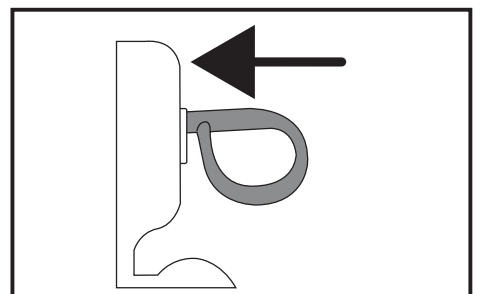
Pull the recoil starter grip to start the engine. See label #11 on unit.



**12**

### Push the Choke Pin to the OPEN Position

Gradually move the Choke Pin to the OPEN Position after engine starts. See label #12 on unit.



**WARNING:** This Guide is not a substitute for reading the instruction manual. User must read and understand operator's manual before using this product.



**AVERTISSEMENT:** Pour réduire le risque de blessure, veuillez lire le manuel d'instructions de la laveuse à pression et du moteur avant d'utiliser l'appareil.



**SI VOUS AVEZ DES PROBLÈMES AVEC VOTRE LAVEUSE À PRESSION, NOUS SOMMES ICI POUR VOUS AIDER.**

**Visitez notre site Web [www.SimpsonCleaning.com](http://www.SimpsonCleaning.com) ou appelez-nous au 1-877-362-4271**

SI VOUS AVEZ BESOIN D'AIDE AVEC UNE PIÈCE QUI POURRAIT ÊTRE BRISÉE OU MANQUANTE, OU SI VOUS AVEZ DE LA DIFFICULTÉ AVEC L'ASSEMBLAGE OU LA MISE EN MARCHÉ, VEUILLEZ NOUS CONTACTER. VOTRE ENTIÈRE SATISFACTION EST NOTRE OBJECTIF PRINCIPAL.

## GUIDE D'INSTALLATION RAPIDE

(Letters A-C)

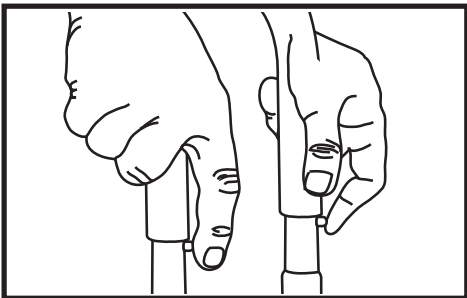
— Pourcentage d'éthanol —  
<10% **OK** **NO** 15%–30%–85%

**AVIS :** Utilisez de carburants dont la teneur en éthanol est supérieure à 10 % ne sont pas approuvés pour une utilisation dans ce produit par la réglementation de l'EPA et risque d'endommager l'appareil et annuler la garantie.

**A**

### Installation de la poignée

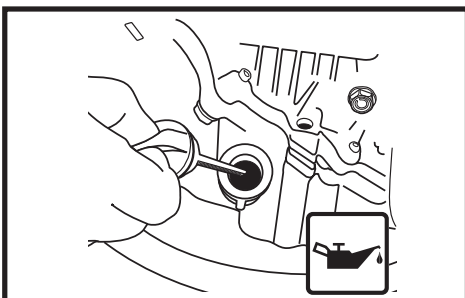
Placez l'ensemble de poignée sur le cadre, enfoncez les boutons-poussoirs et glissez l'ensemble de poignée dans le cadre jusqu'à ce que les boutons-poussoirs s'enclenchent dans les trous.



**B**

### Ajouter / Voir pétrole

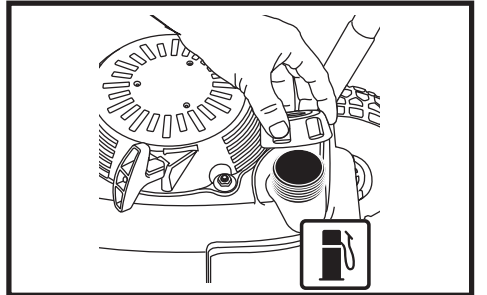
Le moteur est livré sans huile. Avant de démarrer le moteur, ajouter l'huile fournie. Vérifier le niveau d'huile avant chaque utilisation. Consultez le guide du moteur pour connaître la procédure appropriée.



**C**

### Ajouter l'essence

Dans un endroit extérieur bien aéré, ajoutez de l'essence pure, sans plomb, de haute qualité et ayant un indice d'octane de 86 ou plus. Ne pas trop remplir. Essayez l'essence déversée avant de démarrer le moteur. Consultez le guide du moteur pour connaître la procédure appropriée.



**IMPORTANT:** Ethanol Shield™ (vendu séparément) est un stabilisateur de carburant qui aide à éliminer et à prévenir les problèmes liés à l'éthanol dans les équipements de puissance. Suivez les instructions sur le contenant et ajouter à l'essence.

## GUIDE DE DÉMARRAGE RAPIDE

(Numbers 1-12)



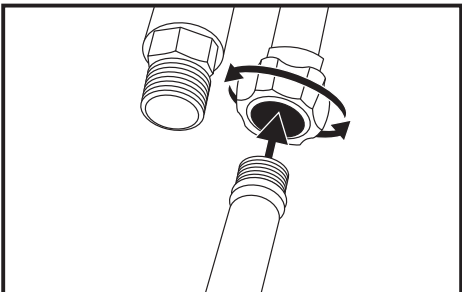
### DANGER:

- Ne faites jamais tourner le moteur à l'intérieur ou dans un endroit clos, mal aéré. Les émanations d'échappement contiennent du monoxyde de carbone, un gaz inodore et mortel.
- Risque d'injection de liquide et de laceration. Lorsque vous utilisez le réglage à haute pression, NE LAISSEZ PAS le jet à haute pression entrer en contact avec la peau non protégée ou des animaux de compagnie ou autres. Des blessures sérieuses surviendront.

**1**

### Branchez le tuyau d'arrosage à la pompe

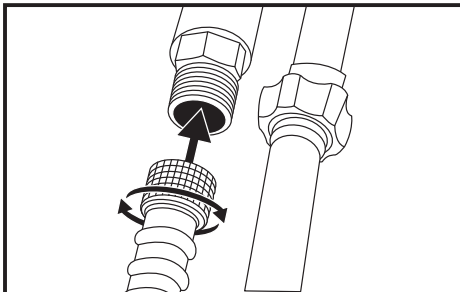
Filetez le tuyau d'arrosage à l'entrée de la pompe. Voir l'étiquette #1 sur de l'appareil.



**2**

### Branchez le tuyau d'arrosage à la pompe

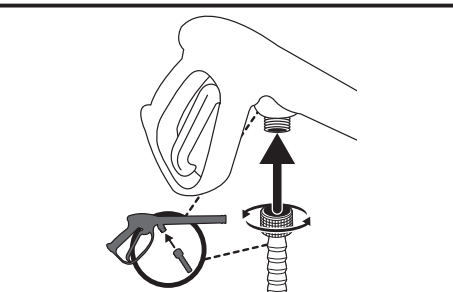
Filetez le tuyau à haute pression à la sortie de la pompe. Voir l'étiquette #2 sur de l'appareil.



**3**

### Branchez la lance d'arrosage au pistolet de pulvérisation

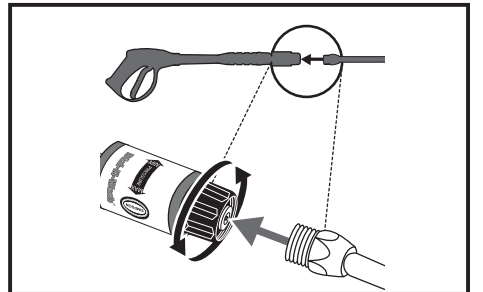
Filetez la lance d'arrosage dans l'extrémité du pistolet de pulvérisation.



**4**

### Branchez la lance d'arrosage au pistolet de pulvérisation

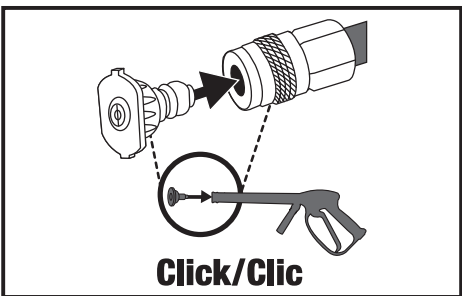
Filetez la lance d'arrosage dans l'extrémité du pistolet de pulvérisation.



**5**

### Branchez les buses à raccord rapide à la lance d'arrosage

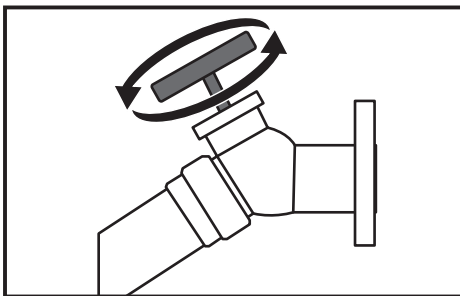
Tirez sur le coupleur et insérez la buse. Relâchez le coupleur à raccord rapide et tournez la buse afin de vous assurer qu'elle y soit bien sécurisée.



**6**

### Ouvrez le robinet d'eau au complet

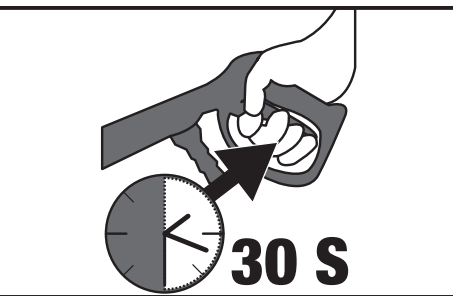
Ne faites pas fonctionner l'appareil si l'alimentation d'eau n'est pas branchée et ouverte. Utilisez uniquement de l'eau froide.



**7**

### Relâchez l'air du système

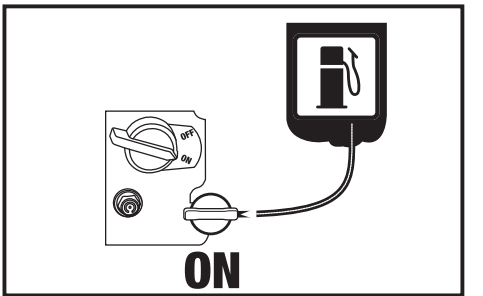
Relâchez tout l'air de la pompe et du tuyau à haute pression en appuyant sur la gâchette jusqu'à ce qu'un écoulement constant d'eau soit présent. Environ 30 secondes.



**8**

### Assurez-vous que le robinet de carburant soit à la position OUVERT (open)

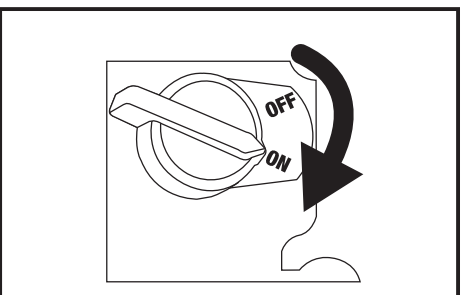
Le robinet de carburant a été pré réglé en usine de façon à être à la position OUVERT (open). Voir l'étiquette #8 sur de l'appareil.



**9**

### Assurez-vous que l'interrupteur du moteur soit à la position MARCHÉ (on)

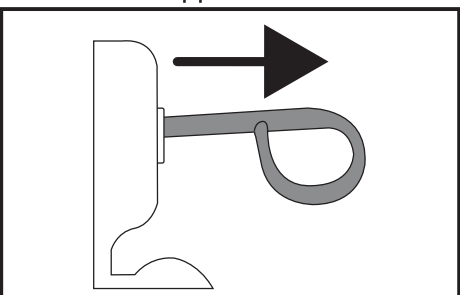
Voir l'étiquette 9 sur de l'appareil.



**10**

### Assurez-vous que la tige du volet de départ soit tirée à la position FERMÉ (closed)

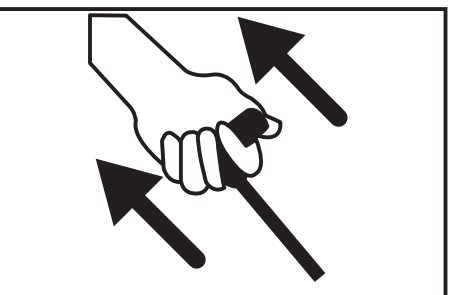
La tige du volet de départ a été pré réglée en usine pour être à la position FERMÉ (closed). Voir l'étiquette #10 sur de l'appareil.



**11**

### Tirez la poignée du lanceur

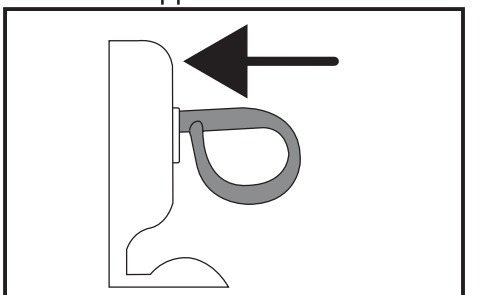
Tirez la poignée du lanceur pour faire démarrer le moteur. Voir l'étiquette #11 sur de l'appareil.



**12**

### Poussez la tige du volet de départ à la position OUVERT (open)

Déplacez, de façon graduelle, la tige du volet de départ à la position OUVERT (open) lorsque le moteur démarre. Voir l'étiquette #12 sur de l'appareil.



**AVERTISSEMENT:** Ce guide n'est pas un substitut pour la lecture du manuel d'utilisation. Vous devez lire et comprendre le manuel de l'opérateur avant d'utiliser ce produit.